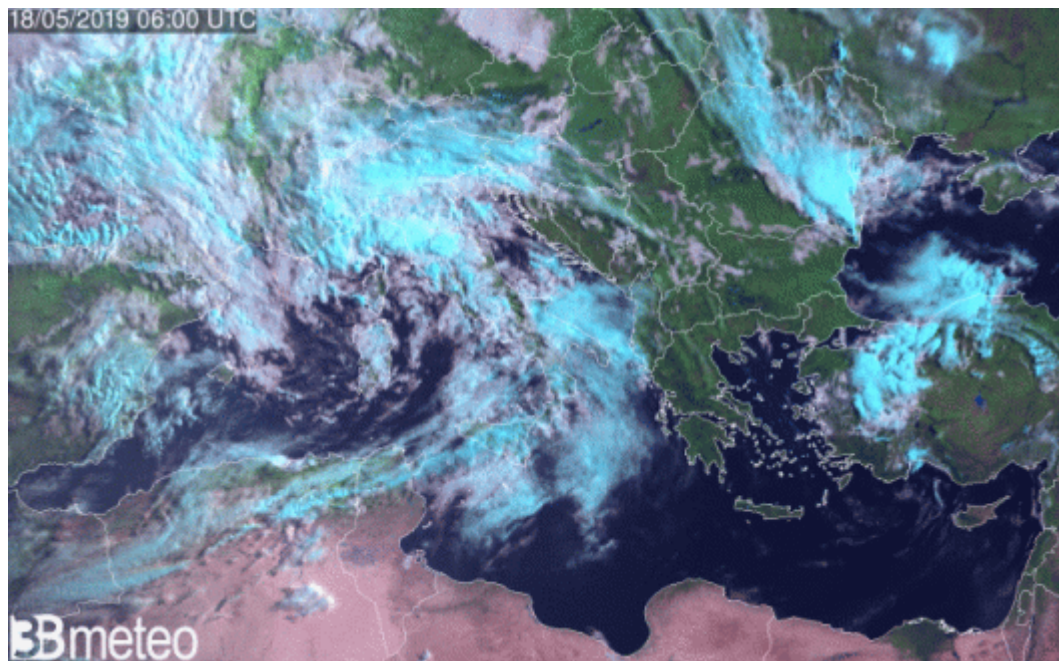


A cura di [Carlo Migliore](#)

**Aggiornamento ore 15.00:** Una vasta **area di bassa pressione** con un minimo sulla Corsica continua a portare **maltempo su mezza Italia**, nelle ultime ore nuovi temporali si sono accesi sulle regioni centrali soprattutto Toscana e Marche mentre al Nord continua a piovere piuttosto diffusamente con qualche breve schiarita solo sul basso Veneto. **Dalla mezzanotte** le precipitazioni più abbondanti sono cadute sull'Appennino Emiliano con punte di **30mm nel Piacentino**, piogge a tratti intense anche al Nordovest e sulla pianura emiliana e romagnola con punte di 20-25mm tra Novarese, Milanese e Varesotto e fino a **25mm sul Ravennate**. **Non si segnalano criticità nelle zone alluvionate dell'Emilia Romagna**.

Le basse temperature hanno favorito ulteriori **nevicite sulle Alpi**, anche abbondanti sui settori piemontesi con **accumuli freschi fino a 20cm** sopra i 1800m. La quota media si è assestata tra 1600-1800m al Nordovest e 1800-2000m al Nordest, su quest'ultimo settore gli accumuli sono stati scarsi nell'ordine di pochi centimetri. Per quanto riguarda le **temperature massime** della giornata, tutto il **Centro Nord è sotto media** con scarti anche di **10° in meno rispetto alla norma al Nordovest** dove i valori non hanno superato i 10-12°C con **Torino rimasta ferma a 11°**. Sopra media anche il Centro con **Roma** che non ha superato i **18°**, qui gli scarti rispetto alla norma sono **di 4-6° in meno**. Quasi in linea col periodo le massime al Sud ma dipende dalle regioni, la Campania e la Basilicata per esempio sono sotto media mentre la Sicilia, la Calabria, la Puglia e il Molise sono in linea con la norma. La temperatura più mite quella di **Palermo che ha raggiunto i 25° alle ore 13.00**

**Cronaca ore 12.00:** L'ennesimo **vortice di bassa pressione** di questo mese di maggio, sta portando diffuso maltempo sull'Italia centro settentrionale. Questa volta la sua formazione è stata dovuta a infiltrazioni di correnti fresche Atlantiche sul bacino occidentale del Mediterraneo. E' aria meno fredda della precedente ma gli effetti sono quasi i medesimi, **piogge, temporali e nuove nevicite sulle Alpi**. **Gli effetti maggiori di queste ultime ore sul Nordovest e sull'Emilia Romagna** con

accumuli fino a 28mm sull'Appennino piacentino e fino a 21mm sulla provincia di Novara, 10mm sulla provincia di Livorno e 10 su quella di Viterbo, si tratta di accumuli provvisori in quanto il minimo attualmente posizionato sull'alto Tirreno evolverà in giornata verso est trascinando con se il maltempo.

Per il momento **non si segnalano particolari criticità** nelle zone **alluvionate** dell'Emilia Romagna. L'abbassamento delle temperature ha favorito **nuove nevicate sulle Alpi**, all'incirca 15-20cm freschi dai 1500-1600m dei settori occidentali fino a pochi centimetri intorno ai 2000m tra Lombardia e Nordest. Il Sud della Penisola non ha risentito del peggioramento se non in maniera molto marginale, deboli piogge si sono verificate in nottata lungo l'area tirrenica, altrove è stato asciutto. Da segnalare anche i venti tesi a tratti forti con raffiche fino a 60km/h in Sardegna, sul Lazio e la Liguria.

Per quanto riguarda **le temperature delle ore 12.00**, spiccano i valori del Piemonte, tutti inferiori ai 12° con **solì 10° a Torino**, una temperatura di **11° inferiore alla media** del periodo che ne richiederebbe almeno 21°C. **Temperature autunnali** anche sul resto del Nord con 12-14° in Lombardia e 15-17° sul Triveneto. Situazione analoga al Centro con 17° a Roma. Più mite il Sud con **punte di 24° nel palermitano**

**PREVISIONI PROSSIME ORE:** Nord diffuso maltempo con piogge e rovesci anche a carattere temporalesco, abbondanti nel pomeriggio sull'Emilia Romagna e poi la sera anche sul Nordest. Nevicate sulle Alpi dai 1500-1700m dei settori occidentali fino ai 2000-2100m di quelli orientali. In nottata parziale attenuazione dei fenomeni da sud. **Centro** instabile su Sardegna, Toscana, Lazio e Umbria con piogge e rovesci, anche abbondanti dal pomeriggio sulla Dorsale appenninica, in estensione a Marche e Abruzzo. In serata migliora su Sardegna e fascia tirrenica. **Sud** nuvolosità irregolare generalmente innocua e non associata a fenomeni salvo locali pioviggini a carattere locale, dal pomeriggio aperture via via più ampie. Temperature in diminuzione al Nord e sulle regioni centrali tirreniche fino alla Campania, stazionarie o in lieve aumento all'estremo Sud, Venti moderati o forti a rotazione ciclonica. Mari molto mossi, fino ad agitati i bacino occidentali e il medio alto Adriatico. Acqua alta fino a 110cm sulla laguna di Venezia in nottata.



Per maggiori dettagli previsionali consultate l'apposita sezione [meteo Italia](http://www.meteoitalia.com).

Per conoscere lo stato dei mari e dei venti [clicca qui](#).